



**RAPPORT ANNUEL**

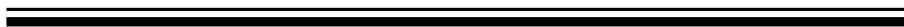
**2012**

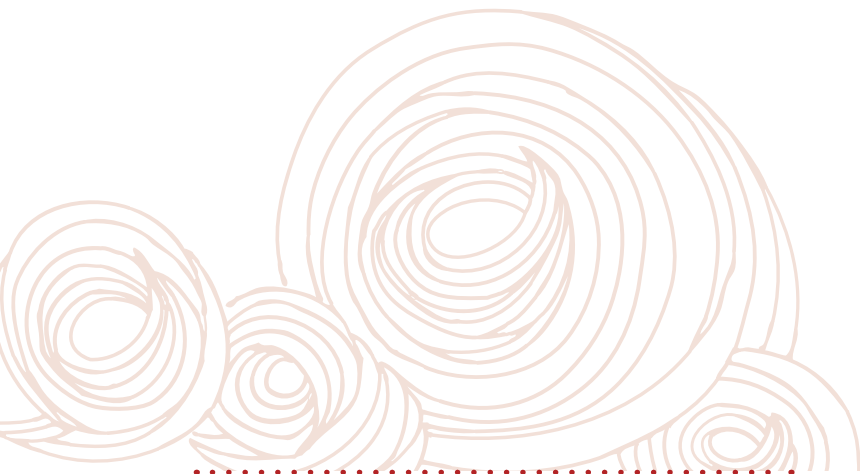
**2013**



**⇒ RSSMO**

Réseau des services  
spécialisés de main-d'œuvre





# TABLE DES MATIÈRES

<b>PRÉSENTATION DU RSSMO</b> .....	<b>2</b>	RENCONTRE AVEC SYLVAIN LÉVESQUE (COALITION AVENIR QUÉBEC) .....	12
<b>MOT DE LA PRÉSIDENTE ET DE LA DIRECTRICE GÉNÉRALE</b> .....	<b>3</b>	CONSULTATION DU COMITÉ DE LUTTE CONTRE LA PAUVRETÉ ET L'EXCLUSION SOCIALE .....	13
<b>CONSEIL D'ADMINISTRATION</b> .....	<b>4</b>	SALON DE L'IMMIGRATION ET DE L'INTÉGRATION AU QUÉBEC 2013 .....	13
<b>COMITÉS INTERNES DU CONSEIL D'ADMINISTRATION</b> .....	<b>5</b>	SALON EMPLOI ET FORMATION 2013 .....	14
<b>DOSSIERS RSSMO</b> .....	<b>6</b>	FORUM NATIONAL .....	14
PROJET D'INTERVENTION SPÉCIALISÉE .....	6	COCDMO .....	15
PROCESSUS D'ACCREDITATION .....	7	COMITÉ INTER-ASSOCIATIONS .....	15
TOUS POUR L'EMPLOI .....	7	<b>PRÉSENCES DES MEMBRES SUR LES COMITÉS ET INSTANCES DE CONCERTATION</b> .....	<b>16</b>
MODIFICATIONS RÉGLEMENTAIRES DE L'AIDE SOCIALE .....	8	COMITÉS NATIONAUX .....	16
LOI SUR LES CONTRATS DES ORGANISMES PUBLICS (LOI 1) .....	8	COMITÉS RÉGIONAUX .....	18
L'HARMONISATION DE LA TAXE DE VENTE .....	9	BILANS DES COMITÉS CONSULTATIFS .....	19
RENOUVELLEMENT DES ENTENTES 2013-2014 .....	9	<b>VIE ASSOCIATIVE</b> .....	<b>22</b>
DOSSIERS CHAUDS POUR L'ANNÉE À VENIR .....	10	QUALITÉ RSSMO : ENGAGEMENT & EXPERTISE .....	22
<b>REPRÉSENTATIONS</b> .....	<b>11</b>	DÉVELOPPEMENT D'OUTILS PROMOTIONNELS .....	23
MISE EN CONTEXTE .....	11	VISIBILITÉ SUR INTERNET .....	23
MINISTÈRE DE L'EMPLOI ET DE LA SOLIDARITÉ SOCIALE .....	11	QUELQUES RÉALISATIONS DES MEMBRES .....	24
MINISTÈRE DE L'IMMIGRATION ET DES COMMUNAUTÉS CULTURELLES .....	12	<b>ORIENTATIONS POUR L'ANNÉE</b> .....	<b>27</b>
		<b>RÉPERTOIRE DES MEMBRES</b> .....	<b>27</b>
		<b>ÉQUIPE DU RSSMO</b> .....	<b>28</b>

# PRÉSENTATION DU RSSMO

Le Réseau des services spécialisés de main-d'œuvre (RSSMO) regroupe 48 organismes à but non lucratif accrédités. Établis sur tout le territoire québécois, ces organismes offrent gratuitement des services spécialisés de qualité à des clientèles sous-représentées sur le marché du travail, favorisant ainsi de manière durable leur intégration en emploi.

## Mission :

Contribuer au développement et à la reconnaissance de l'expertise de nos membres.

## Comment?

- Représentations auprès des instances publiques, politiques et de concertation du secteur
- Promotion d'un financement et d'une autonomie de gestion adéquats pour assurer l'accessibilité à des services spécialisés de qualité
- Développement d'outils pour le maintien et la transmission de l'expertise et des valeurs communes de nos membres
- Code d'éthique et critères d'accréditation reconnus par nos partenaires

## → UNE APPROCHE SPÉCIALISÉE POUR FAIRE ÉMERGER TOUT LE POTENTIEL D'UNE MAIN-D'ŒUVRE MÉCONNUE

## Valeurs :

- Professionnalisme & expertise
- Leadership
- Transparence & intégrité
- Respect

## Portrait :

48 membres pour un total de 89 points de services, présents dans 14 régions administratives du Québec, qui offrent gratuitement des services spécialisés à 25 000 personnes chaque année, pour un taux global de réussite de 73 % de placement dans un emploi durable.



.....

## MOT DE LA PRÉSIDENTE ET DE LA DIRECTRICE GÉNÉRALE

.....

L'année que nous venons de vivre a été mouvementée : nouveau parti politique au pouvoir, nouvelles lois, réformes... Heureusement, le RSSMO est un réseau qui a, depuis sa fondation, une vision claire et engagée de laquelle découlent toutes ses actions. C'est pourquoi, malgré tous les bouleversements, nos partenaires ne peuvent que constater à quel point notre Réseau est solide, cohérent et pertinent dans son discours et ses gestes.

LE RSSMO a profité de la dernière année pour consolider ses liens avec ses partenaires. Ces nombreuses alliances ont un effet significatif sur notre force d'impact. Grâce à elles, le Réseau comprend mieux les enjeux et anticipe les tendances, ce qui nous permet d'occuper une position centrale dans les débats. Établir ces partenariats privilégiés est aussi un excellent moyen de communiquer à nos membres une information fiable et utile, et ce, dans toutes les sphères de notre secteur.

Cette attitude proactive se reflète dans toutes les actions posées cette année, notamment par le rôle central pris dans le cadre des modifications règlementaires récentes. Comme en témoignent le compte-rendu des dossiers et des représentations du RSSMO dans les pages qui suivent, le Réseau répond présent dès qu'il est question de faire entendre la voix de ses membres sur les enjeux importants de l'employabilité.

.....

## ➔ UNE IDENTITÉ QUI SE RECONNAÎT

---

---



La période 2012-2013 a vu la concrétisation d'un projet majeur, soit la publication du guide pédagogique. Outil collectif important, il s'appuie sur nos critères de qualité pour baliser notre intervention spécialisée. Sa diffusion renseigne sur le travail, la pratique et surtout, la grande expertise qui sont au cœur de notre identité. Une excellente carte de visite qui contribue à la crédibilité de tous nos membres.

La nécessité de se rassembler plus souvent ayant été soulevée lors de notre assemblée générale 2012, nous avons donc profité des trois formations données cette année pour discuter avec les membres. Nous étions aux premières loges pour écouter et échanger sur les préoccupations de tous, celles des gestionnaires et celles des intervenants. Nous allons poursuivre dans cette voie par le développement de nos outils, la formation continue et l'arrimage entre les concepts clés du guide et l'accréditation RSSMO. Tout ceci dans le but d'améliorer constamment l'accessibilité à des services d'employabilité de qualité.

Parce que le marché du travail aura besoin de toute sa main d'œuvre disponible et qu'on ne peut plus ignorer l'immense potentiel de nos clientèles, le RSSMO mettra tout en œuvre pour poursuivre son rôle de passerelle entre ses membres et les pouvoirs publics.

Marie-Josée Dubois, Présidente  
Karine Genest, Directrice générale

.....

# CONSEIL D'ADMINISTRATION

.....

## 2012-2013

.....



.....

MARIE-JOSÉE DUBOIS,  
PRÉSIDENTE

---

---



.....

DANIEL BELLEMARE,  
VICE-PRÉSIDENT

---

---



.....

JEANNINE ROUJA,  
TRÉSORIÈRE

---

---



.....

ANNE-MARIE LAPOINTE,  
SECRÉTAIRE

---

---



.....

SYLVIE BAILLARGEON,  
ADMINISTRATRICE

---

---



.....

GUY BIRON,  
ADMINISTRATEUR

---

---

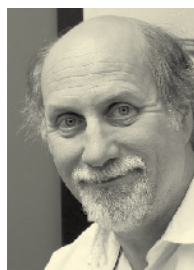


.....

NATHALIE CLOUTIER,  
ADMINISTRATRICE

---

---



.....

DANIEL GAUTHIER,  
ADMINISTRATEUR

---

---



.....

SONIA LEBLANC,  
ADMINISTRATRICE

---

---



.....

KARINE GENEST,  
DIRECTRICE GÉNÉRALE

---

---

# COMITÉS INTERNES DU CONSEIL D'ADMINISTRATION

		MANDAT	BILAN	
→	<b>COMITÉ STRATÉGIQUE</b>	Marie-Josée Dubois Guy Biron Daniel Bellemare Daniel Gauthier Karine Genest	Dans l'objectif d'accroître notre pouvoir d'influence, le comité stratégique travaille à identifier les enjeux, développer des stratégies, s'assurer d'avoir un discours commun et des actions concertées pour que les membres restent au centre de nos actions.	Une journée de travail a eu lieu en janvier 2013. Cette séance de réflexion stratégique a réuni tous les membres du conseil d'administration du RSSMO.
→	<b>COMITÉ COLLOQUE</b>	Sylvie Baillargeon Sonia Leblanc Fabienne Poujet Équipe RSSMO	Veiller à la planification et à l'organisation du colloque et de l'assemblée générale annuelle des membres du RSSMO	Le 14 <sup>e</sup> colloque du RSSMO a eu lieu à l'hôtel Gouverneur Place Dupuis, à Montréal. Sous le thème « La force RSSMO: des services de qualité, une intégration durable », les intervenants ont entre autres eu droit à une formation sur les personnalités difficiles tandis que les gestionnaires ont discuté des politiques d'avenir de notre secteur. Aussi: cocktail 5@7 pour le lancement du <i>Guide</i> .
→	<b>COMITÉ ACCRÉDITATION</b>	Michel Monette Marco St-Pierre François Lamonde Daniel Gauthier Roger Rhéaume Karine Genest	Étudier les demandes d'accréditation ou de renouvellement des membres du RSSMO et faire des recommandations au conseil d'administration. Le comité a eu comme mandat en 2012-2013 de piloter les travaux d'actualisation du processus d'accréditation pour l'arrimer avec le contenu du <i>Guide pédagogique</i> .	Les critères d'accréditation ont été actualisés, soumis à la consultation des membres et seront déposés à l'Assemblée générale annuelle 2013. La monographie et le processus d'accréditation sont en cours de révision en continuité avec le Projet d'intervention spécialisée.
→	<b>COMITÉ INTERVENTION SPÉCIALISÉE</b>	Michel Monette Francine Grégoire Jeannine Rouja Équipe RSSMO	Planifier, organiser et assurer le suivi du Projet d'intervention spécialisée.	La phase 3 du projet d'intervention est complétée. Le comité a travaillé, entre autres, à la rédaction et publication du <i>Guide pédagogique</i> et a aussi participé à une réunion conjointe avec les membres du comité d'accréditation pour l'arrimage du Projet avec le processus d'accréditation. Pour l'année qui vient, le comité se bonifiera en intégrant des mentors pour l'appropriation du <i>Guide</i> .
→	<b>COMITÉ COMMUNICATIONS</b>	Anne-Marie Lapointe Karine Genest Équipe RSSMO	Tel que stipulé dans l'orientation 4 de la planification stratégique, le comité des communications devra proposer au CA des recommandations de solutions et des stratégies de mise en œuvre pour augmenter l'efficacité des communications internes et externes.	Développement de l'image RSSMO, présence sur les réseaux sociaux (Facebook, Twitter, LinkedIn), refonte de l'intranet, rédaction de communiqués de presse, cocktail-lancement.
→	<b>COMITÉ STAGES (TOUS POUR L'EMPLOI)</b>	Sylvie Baillargeon Guy Biron Anne-Marie Lapointe Fabienne Pouget Équipe RSSMO	Dans le cadre de la stratégie de mobilisation du gouvernement du Québec <i>Tous pour l'emploi: une impulsion nouvelle avec les partenaires</i> , ce comité a pour mandat de produire une offre de stages qui cadrera avec les balises déposées à l'automne 2013.	Après s'être réuni deux fois pour déterminer les grandes lignes de la proposition de stages, le comité est en attente du dépôt des balises officielles. Des recommandations ont été acheminées à la COCDMO pour l'élaboration de ces balises par la CPMT.

## DOSSIERS RSSMO

### Mise en contexte

Dès sa formation, le Réseau des services spécialisés de main-d'œuvre a placé la qualité au cœur de son offre de services. Le Projet d'intervention spécialisée s'inscrit dans cette démarche, avec pour objectif le maintien de l'expertise en intervention spécialisée dans tous les organismes membres du Réseau.

Les phases I et II du projet ont permis d'asseoir les bases de l'intervention spécialisée telles que les membres du RSSMO les conçoivent. Le document *Normes de qualité, ressources spécialisées en main-d'œuvre* définit les concepts qui font de nos pratiques des interventions de qualité qui reflètent notre expertise.

### Le guide pédagogique

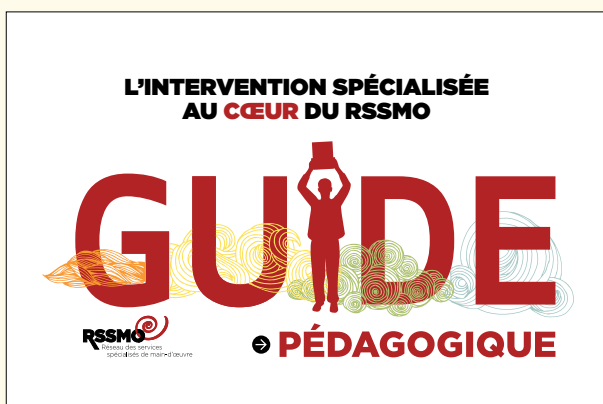
La phase III avait pour objectif l'élaboration d'outils pédagogiques afin de faciliter le maintien et la transmission des valeurs et de l'approche RSSMO. C'est dans cette optique que *L'intervention spécialisée, au cœur*

## ➔ PROJET D'INTERVENTION SPÉCIALISÉE

*du RSSMO* a vu le jour. Ce guide pédagogique illustre la vision commune de tous les membres du RSSMO sur ce en quoi consistent les bases d'une intervention spécialisée de qualité. Des exemplaires ont été distribués dans toutes les organisations membres du Réseau. Des formations d'accueil au guide réunissant une centaine d'intervenants ont été données à Montréal et La Pocatière au printemps 2013. Le lancement officiel de l'ouvrage a eu lieu le 3 octobre 2013.

### Transmission de l'expertise

Dans un contexte difficile, où la clientèle se complexifie et la qualification du personnel prend tout son sens, la clé du succès réside dans la transmission réussie de valeurs portées par une vision collective. Le défi demeure l'appropriation des concepts issus de ce questionnement sur nos pratiques par tous ceux qui œuvrent sur le terrain. Un comité de suivi sera mis en place pour documenter les méthodes choisies par les membres pour s'assurer de la compréhension et de la mise en pratique quotidienne du contenu du guide.



---

---

## → PROCESSUS D'ACCREDITATION

---

---

### Un processus d'accréditation bonifié

Le processus d'accréditation du RSSMO évolue en parallèle avec la démarche qualité du Projet d'intervention spécialisée. Les critères à respecter pour devenir membre du RSSMO ont été révisés et seront déposés en assemblée générale annuelle à l'automne 2013. De même, le processus d'accréditation a été bonifié pour refléter clairement les concepts de l'intervention spécialisée défendus par le guide pédagogique et les *Normes de qualité*.

### Un soutien à l'expertise

La bonification du processus d'accréditation résulte dans l'atteinte de standards élevés en matière de qualité des services. Le RSSMO fait le choix de soutenir ses nouveaux membres qui auraient besoin d'un soutien individualisé pour l'appropriation des concepts de l'intervention spécialisée, en leur offrant les services d'un comité de mentors chevronnés pour les épauler dans leur démarche. De même, les membres actuels pourront eux aussi bénéficier de cette formation continue s'ils en font la demande.

La vision derrière ce soutien à l'expertise est l'amélioration des services spécialisés dans l'ensemble de la province, et la reconnaissance du RSSMO comme partenaire privilégié et incontournable du secteur de l'employabilité.

La coalition d'une majorité d'organismes contribuera à assurer la qualité des services offerts aux citoyens, pour une intégration durable en emploi de clientèles trop souvent sous-représentées sur le marché du travail.

---

---

## → TOUS POUR L'EMPLOI

---

---

Le gouvernement du Québec publiait en février 2013 un document intitulé *Tous pour l'emploi : une impulsion nouvelle avec les partenaires*. Cette stratégie de mobilisation, issue du Ministère de l'Emploi et de la Solidarité sociale (MESS) et décrite comme une « offensive concertée » pour notamment accroître la participation du plus grand nombre de personnes actuellement sous-représentées sur le marché de l'emploi, contenait 27 mesures dont le développement d'une offre de stages rémunérés pour ces personnes.

Le RSSMO a mis sur pied un comité interne pour le suivi de ce dossier. Le Réseau a été officiellement reconnu comme promoteur collectif par la CPMT<sup>1</sup>, un statut qui permet la participation de ses membres à l'effort d'intégration proposé par cette stratégie. Des recommandations ont été fournies à la CPMT pour l'élaboration des balises des offres de stages, dont le dévoilement est prévu à l'automne 2013.

---

<sup>1</sup> Commission des partenaires du marché du travail



.....

## ➔ MODIFICATIONS RÉGLEMENTAIRES DE L'AIDE SOCIALE

---

---

À l'hiver 2013, le MESS a fait l'annonce de sa stratégie de lutte à la pauvreté par le biais de diverses mesures, notamment l'abolition du supplément de 129 \$ par mois pour les couples avec enfants de moins de 5 ans et les personnes âgées de 55 à 58 ans. Une allocation d'aide à l'emploi de 195 \$ par mois compensera ces coupures pour les personnes qui participent à des mesures d'intégration du marché du travail.

Le Réseau a assuré au gouvernement la collaboration de ses membres pour assurer l'accès aux mesures d'intégration, mais a aussi exprimé ses préoccupations quant à la priorisation des clientèles et la difficulté de maintenir la qualité des services dans un contexte d'austérité budgétaire, jumelé à une augmentation des besoins.

.....

## ➔ LOI SUR LES CONTRATS DES ORGANISMES PUBLICS (LOI 1)

---

---

Dans la foulée des scandales de corruption et de la Commission Charbonneau, le gouvernement du Québec, nouvellement élu à l'automne 2012, s'est empressé d'adopter la *Loi sur les contrats des organismes publics*, aussi appelée *Loi 1*.

### Impacts sur les OBNL

Outre les nouvelles exigences à respecter, dont l'obligation de certains organismes de remplir la déclaration concernant les activités de lobbying, la *Loi 1* menace la structure même des ententes de services entre Emploi-Québec et les organismes qui offrent des services d'employabilité. Puisque les OBNL sont désormais considérés comme des contractants au sens de la loi, l'octroi de contrats de gré à gré risque d'être remplacé par un processus d'appel d'offres.

Un décret fut appliqué pour les ententes 2013-2014. Le RSSMO suit le dossier de près et il défend la position que les citoyens seraient les grands perdants d'une modification au processus d'attribution de contrats. Le maintien de la qualité des services, assuré par les balises solides exprimées dans le *Protocole de reconnaissance et de partenariat entre Emploi-Québec et les organisations communautaires œuvrant en employabilité*, se verrait compromis par les contraintes d'un processus d'appel d'offres.

---

---

## → L'HARMONISATION DE LA TAXE DE VENTE

---

---

Les deux paliers de gouvernement se sont entendus sur l'harmonisation de la taxe de vente des biens et services. La conséquence majeure pour notre secteur a été la perte de l'immunité ministérielle pour le paiement des taxes à la consommation, et ce, à la veille du renouvellement des ententes avec Emploi-Québec.

Le RSSMO a joué un rôle déterminant dans le traitement de ce dossier, travaillant de concert avec Revenu-Québec et Emploi-Québec pour assurer la diffusion de la bonne information. Les membres ont pour leur part assisté en grand nombre à la session d'information du 7 mai 2013 organisée par leur Réseau. Le RSSMO tient à remercier le personnel de Revenu-Québec qui s'est déplacé pour l'occasion et qui continue à ce jour de fournir un soutien à ses membres.

### **Démarche commune d'embauche de fiscalistes**

Afin d'épauler les membres qui le souhaitent, le RSSMO a mandaté une firme de fiscalistes pour les soutenir dans l'établissement de leur statut respectif et l'analyse des ententes. Le mandat comprend aussi un soutien dans le processus d'inscription aux fichiers de taxes et dans leur demande de déclaration et de remboursement.

Cette initiative commune permet non seulement d'importantes économies pour les organismes, mais elle assure surtout la conformité de leur dossier et le remboursement maximal auquel ils ont droit.



---

---

## → RENOUVELLEMENT DES ENTENTES 2013-2014

---

---

Malgré le front uni des regroupements d'organismes œuvrant en employabilité, notre demande de hausse corrective du financement de nos ententes de services n'a pas obtenu de réponse positive. Le RSSMO a réitéré sa demande d'un mécanisme permanent de rehaussement du financement des ententes, pour freiner ne serait-ce que l'écart engendré par la hausse de l'indice des prix à la consommation (IPC). Le Réseau encourage aussi ses membres à négocier des ententes triennales, afin d'assurer un minimum de stabilité.

Le RSSMO rappelle que durant la période 1998-2013, l'IPC a bondi de 30 % alors que l'indexation allouée à ses membres a subi en moyenne un ajustement d'environ 10 %. La conséquence première de cette réalité est la mise en péril de leur capacité à offrir des services de qualité envers une clientèle qui se complexifie au fil des ans. À plus long terme, c'est l'accès aux services en employabilité d'une clientèle déjà sous-représentée sur le marché du travail qui est compromis.

.....

## → DOSSIERS CHAUDS POUR L'ANNÉE À VENIR

---

### Secrétariat à la Jeunesse

Le RSSMO suivra de près le dossier de la nouvelle politique québécoise de la jeunesse au cours des prochains mois. Le Réseau continue la consolidation de son partenariat avec le Secrétariat à la Jeunesse (SAJ), notamment par la rencontre de Nikolas Ducharme et de Mathieu Morin, attaché de presse de Léo Bureau-Blouin.

Le RSSMO a exprimé sa volonté d'être invité à participer à la commission parlementaire annoncée pour l'automne 2013, en plus d'y déposer un mémoire. Le RSSMO contribuera entretemps au débat par une participation active sur les plates-formes web mises en place par le SAJ.

Le dépôt d'un livre blanc sera suivi par le *Plan d'action jeunesse 2015-2030*, qui contiendra des mesures concrètes. Le RSSMO fera valoir la nécessité que ces mesures permettent de maintenir et de porter plus encore la qualité de notre intervention spécialisée auprès de notre clientèle jeunesse.

### Entente Canada-Québec sur le marché du travail (EMT)

Lors du dernier budget fédéral, le gouvernement Harper a annoncé la création d'un nouveau programme de formation en entreprise baptisé *Subvention canadienne pour l'emploi*. Pour financer ce programme, Ottawa compte retirer 300 millions aux provinces pour les rediriger vers l'entreprise. De plus, on exige de ces mêmes provinces et des entreprises participantes qu'elles ajoutent chacune un montant équivalent.

Le gouvernement du Québec revendique le droit de retrait du programme avec pleine compensation. Pour sa part, le RSSMO a toujours défendu le modèle québécois en matière de formation et d'employabilité. Le dossier des transferts de fonds fédéraux sera donc suivi de près.

# REPRÉSENTATIONS

## 2012-2013

### ➔ MISE EN CONTEXTE

Le RSSMO fait de la représentation de ses membres une priorité. Les graphiques présentés aux pages suivantes de ce rapport illustrent à quel point ses représentants sont actifs au sein des différentes instances de concertation et comités de travail. Le Réseau joue un rôle fédérateur dans de nombreux dossiers et développe constamment des alliances stratégiques avec des partenaires clés du domaine de l'employabilité.

Parce que ses membres partagent une vision commune et claire, le RSSMO peut investir des efforts importants dans l'avancement de dossiers majeurs. Il soutient depuis toujours une approche axée sur la qualité et impose la reconnaissance de l'expertise de ses membres. La période 2012-2013 a encore une fois prouvé l'impact positif d'être membre d'un réseau fort.

La Qualité de nos services et le projet d'intervention spécialisée et d'accréditation ont constitué la trame de fond de toutes nos représentations cette année.

### ➔ MINISTÈRE DE L'EMPLOI ET DE LA SOLIDARITÉ SOCIALE

Le RSSMO a rencontré à deux reprises la ministre de l'Emploi et de la Solidarité sociale, Mme Agnès Maltais, au cours de l'année 2013. La première rencontre a eu lieu en janvier et a permis au Réseau d'échanger avec la ministre sur les enjeux qui touchent ses membres. La seconde rencontre s'est tenue en mai et rassemblait les représentants des principaux regroupements en employabilité (Inter-association).

La ministre est consciente des défis présents et futurs du secteur de l'employabilité, et elle y reconnaît le rôle important tenu par le RSSMO. Elle a fait preuve d'ouverture et de flexibilité quant à nos demandes, mais plusieurs des dossiers que nous défendons, soit l'indexation et le retrait permanent du processus d'appels d'offres, seront suivis avec vigilance encore cette année.

.....

➔ *MINISTÈRE DE  
L'IMMIGRATION ET  
DES COMMUNAUTÉS  
CULTURELLES*

---

---

La ministre Diane de Courcy a été rencontrée en juin 2013. Le RSSMO a entre autres fait valoir qu'un pourcentage important des participants aux mesures de ses organismes membres était des personnes issues de l'immigration, notamment dans la région de Montréal.

L'objectif partagé entre le MICC et le RSSMO est de favoriser le déploiement optimal de l'offre de service en employabilité de la clientèle immigrante, en encourageant par exemple la mise sur pied de passerelles entre les organismes d'accueil et d'intégration et les organismes en employabilité. De plus, nous avons échangé sur les collaborations souhaitées de part et d'autre pour le développement d'un continuum de services cohérent pour la clientèle immigrante.

.....

➔ *RENCONTRE AVEC  
SYLVAIN LÉVESQUE  
(COALITION AVENIR  
QUÉBEC)*

---

---

À la demande de Sylvain Lévesque, député caquiste de Vanier-Les-Rivières, une rencontre informelle a eu lieu en février 2013 entre le RSSMO et ce responsable du dossier emploi et solidarité sociale. La CAQ voulait l'apport du Réseau pour le développement de sa politique en matière d'employabilité. Fidèle à sa vision, le RSSMO a fait valoir les aspects cruciaux du secteur tels l'accessibilité à des services spécialisés de qualité et l'arrimage nécessaire entre les besoins de la clientèle et les mesures offertes.

.....

➔ *CONSULTATION  
DU COMITÉ DE  
LUTTE CONTRE  
LA PAUVRETÉ  
ET L'EXCLUSION  
SOCIALE*

---

---

Ce comité mène une consultation en trois volets sur l'emploi comme moyen de lutter contre la pauvreté. Un premier avis traitant principalement de la situation des travailleurs pauvres a été déposé en décembre 2012. Le RSSMO a rencontré les responsables du comité au sujet du 2e volet, pour alimenter la réflexion au sujet de l'amélioration de l'aide à l'emploi, notamment par l'intégration des clientèles sous-représentées sur le marché du travail et l'accès à des services de qualité. Le Réseau a souligné le besoin de poursuivre les interventions en entreprise, et la manière dont la clientèle a évolué depuis 15 ans. Ce second avis sera déposé à l'automne 2013.

.....

➔ *SALON DE  
L'IMMIGRATION ET  
DE L'INTÉGRATION  
AU QUÉBEC 2013*

---

---

Les 3 et 4 mai 2013 a eu lieu le Salon de l'immigration et de l'intégration au Québec (SIIQ) au Palais des congrès de Montréal. Voyant là l'occasion idéale pour promouvoir l'expertise de ses membres, le RSSMO y a rencontré un grand nombre d'acteurs importants du secteur de l'employabilité. Le Réseau avait invité les membres qui le désiraient à venir sur place y présenter leurs services. Trois organismes étaient au rendez-vous. Le Groupe Conseil Saint-Denis, Intégration Jeunesse du Québec et MIRE ont ainsi fait connaître la qualité de leurs services à des milliers de chercheurs d'emploi issus de l'immigration. Présents pendant deux jours, le Réseau a ainsi offert une belle visibilité aux organismes membres.



## → SALON EMPLOI ET FORMATION 2013

Le RSSMO a participé à la première édition du Salon emploi et formation, qui s'est tenu à l'intérieur des murs du Centre de détention de Québec le 16 mai 2013. Organisé par la Commission scolaire de la Capitale et l'organisme La Jonction, membre RSSMO, cet événement était dédié aux personnes incarcérées qui envisagent un retour aux études ou sur le marché du travail.

L'équipe RSSMO a ainsi fourni de l'information sur ses membres à près de 200 personnes susceptibles de faire appel à leurs services spécialisés, en vue d'élaborer un projet professionnel et de réhabilitation dans une démarche de réinsertion. Outre les organisateurs de l'événement, Accès-Emploi et le Centre d'apprentissage intensif de Québec étaient aussi du nombre des participants membres du RSSMO; une autre preuve de leur engagement auprès de cette clientèle sous-représentée sur le marché du travail.



## → FORUM NATIONAL

L'élection du Parti québécois à la tête du gouvernement provincial a été l'occasion de voir arriver de nouveaux visages au Forum national, qui sert de lieu d'échange entre Emploi-Québec et les Ressources externes. Des enjeux importants y sont discutés, et le Réseau saisit chaque occasion pour faire valoir ses positions sur les dossiers de fond. Par exemple, en plus des dossiers importants énumérés aux pages précédentes, le RSSMO a contribué à faire en sorte que le mécanisme de révision des ententes soit revu pour assurer son uniformité d'une région à l'autre.

Ne perdant jamais l'objectif de la reconnaissance de l'expertise de ses membres par tous les partenaires du milieu de l'employabilité, le RSSMO a encore une fois été très actif cette année sur les différents comités de travail issus du Forum national.

### Groupe de travail sur les mesures et services d'Emploi-Québec liés à la Loi 150

En 1998, la Loi 150 donne naissance au MESS tel qu'on le connaît aujourd'hui, à Emploi-Québec et à la CPMT<sup>1</sup>. Le « groupe de travail 150 », issu de la CPMT, a comme mandat de formuler des recommandations afin d'optimiser l'offre de services afin qu'elle réponde aux besoins des clientèles d'aujourd'hui. Le RSSMO alimente cette réflexion en défendant, entre autres, l'accessibilité à des services d'emploi de qualité par le biais de mesures plus flexibles et adaptées aux réalités de la clientèle.

La COCDMO<sup>2</sup>, par laquelle le RSSMO est représenté à la CPMT, a produit l'avis *Les services et mesures d'Emploi-Québec : proposition d'une optimisation aux bénéficiaires de toutes et tous*. Cet avis a été présenté à la CPMT et déposé au Forum national au printemps 2012. À la lumière de ces travaux, les recommandations d'Emploi-Québec et de la CPMT sont attendues.

1 Coalition des organismes communautaires pour le développement de la main-d'œuvre  
2 Commission des partenaires du marché du travail

---

---

## → COCDMO

Le RSSMO, notamment par son implication sur le conseil d'administration de la Coalition des organismes communautaires pour le développement de la main-d'œuvre (COCDMO), est très actif lorsqu'il s'agit d'alimenter la réflexion sur les stratégies à adopter pour favoriser l'intégration et le maintien en emploi des personnes sous-représentées sur le marché du travail.

Avec les autres regroupements et partenaires du secteur, le Réseau collabore sur différents comités de la Commission des partenaires du marché du travail (CPMT), dont le groupe de travail 150 et celui, aboli en cours d'année, sur la formation et l'éducation aux adultes. Le Réseau participe aussi aux comités consultatifs femmes, judiciairisés, jeunes et 45 ans et plus, de même qu'au Comité d'adaptation de la main-d'œuvre – Personnes immigrantes (CAMO-PI).

Ces instances de concertation produisent fréquemment des avis et mémoires qui sont pris en compte par Emploi-Québec et tout l'appareil gouvernemental. Par exemple, un des dossiers suivis de près cette année et pour celle à venir est celui des impacts reliés à l'adoption de la Loi C-38 par le gouvernement fédéral.

---

---

## → COMITÉ INTER-ASSOCIATIONS

Le Comité inter-associations est une structure informelle de concertation formée par les sept (7) regroupements d'organismes en employabilité. Leurs représentants peuvent ainsi travailler aux revendications et prises de position conjointes, et assurer la cohérence du discours sur la pérennité de la qualité des services. Le Comité a rencontré la ministre de l'Emploi et de la Solidarité sociale Agnès Maltais au printemps 2013 pour discuter des réalités terrain et de la mise en place de la stratégie *Tous pour l'emploi*.



.....

# PRÉSENCES DES MEMBRES SUR LES COMITÉS ET INSTANCES DE CONCERTATION

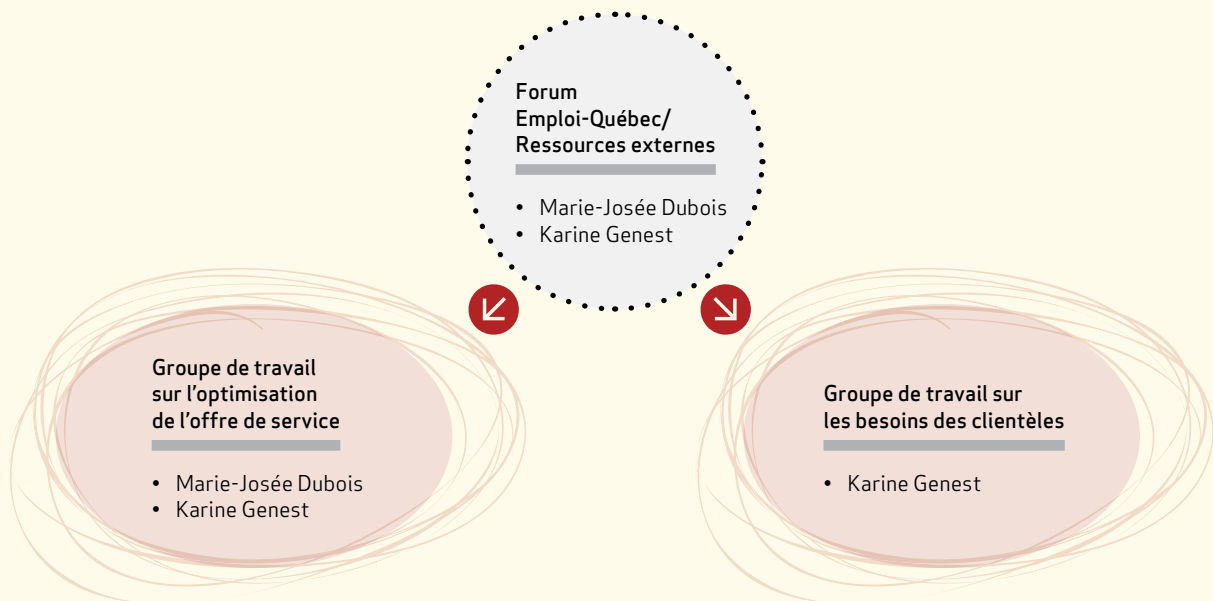
.....

.....

## → COMITÉS NATIONAUX

---

---



**C.A. de la COCDMO\***

- Guy Biron
- Karine Genest

**Groupe de travail «150»\*\***

- Sylvie Baillargeon

**Groupe de travail sur  
la formation continue  
(aboli en cours d'année)**

- Guy Biron

**CPMT\*\*\***

**CAMO-PI comité de veille  
continuum d'intégration  
des immigrants**

- Karine Genest

**Comité consultatif  
45 ans et plus**

- Hélène Béland
- Micheline Dubé

**Comité consultatif femmes**

- Thérèse Belley
- Christiane Carle
- Nathalie Cloutier
- Francine Grégoire

**Comité consultatif judiciarisés**

- Michel Monette
- France Bédard
- Daniel Bellemare
- Léo Croteau
- Julie Doré
- Annie Guillemette
- Michel Allard
- Yvan Robinson
- André Potvin

**Comité consultatif jeunes**

- Sylvie Baillargeon

\* Coalition des organismes communautaires pour le développement de la main-d'œuvre

\*\* Groupe de travail sur les mesures et services d'Emploi-Québec liés à la « Loi 150 »

\*\*\* Commission des partenaires du marché du travail



## COMITÉS RÉGIONAUX

### CRPMT\*: représentants communautaires

<b>BAS ST-LAURENT</b> <ul style="list-style-type: none"><li>• Hélène Béland</li></ul>	<b>CENTRE-DU-QUÉBEC</b> <ul style="list-style-type: none"><li>• Dominique Chevalier</li></ul>	<b>ESTRIE</b> <ul style="list-style-type: none"><li>• Christiane Carle</li></ul>
<b>MONTRÉAL</b> <ul style="list-style-type: none"><li>• Guy Biron</li></ul>	<b>OUTAOUAIS</b> <ul style="list-style-type: none"><li>• Michel Allard</li><li>• Robert Mayrand</li></ul>	<b>SAGUENAY-LAC-ST-JEAN</b> <ul style="list-style-type: none"><li>• Thérèse Belley</li></ul>

### Forums régionaux Emploi-Québec/Ressources externes

<b>BAS ST-LAURENT</b> <ul style="list-style-type: none"><li>• Hélène Béland</li><li>• Anne-Marie Lapointe</li><li>• Cindy Viel</li></ul>	<b>CENTRE-DU-QUÉBEC</b> <ul style="list-style-type: none"><li>• Dominique Chevalier</li><li>• Annie Perreault</li></ul>	<b>CHAUDIÈRE-APPALACHES</b> <ul style="list-style-type: none"><li>• Annie Guillemette</li></ul>	
<b>ESTRIE</b> <ul style="list-style-type: none"><li>• Christiane Carle</li><li>• Nathalie Gervais</li><li>• Léo Croteau</li></ul>	<b>GASPÉSIE-ÎLES-DE-LA-MADELEINE</b> <ul style="list-style-type: none"><li>• Francine l'Abbé</li><li>• Charles Bernier</li><li>• Lyne Grenier</li><li>• Jocelyn Lacasse</li><li>• Céliane Mimeault</li><li>• Annie Tapp</li></ul>	<b>LANAUDIÈRE</b> <ul style="list-style-type: none"><li>• Raymonde Thériault (OPEX'82)</li><li>• Fabienne Pouget (Action RH Lanaudière)</li></ul>	
<b>LAURENTIDES</b> <ul style="list-style-type: none"><li>• Chantal Lalande</li></ul>	<b>LAVAL</b> <ul style="list-style-type: none"><li>• France Bédard (OPEX'82)</li></ul>	<b>MAURICIE-BOIS-FRANCS</b> <ul style="list-style-type: none"><li>• Hélène Bélanger</li><li>• Daniel Bellemare</li></ul>	<b>MONTÉRÉGIE</b> <ul style="list-style-type: none"><li>• François Lamonde</li></ul>
<b>MONTRÉAL</b> <ul style="list-style-type: none"><li>• Guy Biron</li><li>• Marie-Josée Dubois</li><li>• Micheline Dubé</li></ul>	<b>OUTAOUAIS</b> <ul style="list-style-type: none"><li>• Michel Allard</li><li>• Robert Mayrand</li></ul>	<b>QUÉBEC</b> <ul style="list-style-type: none"><li>• Marco St-Pierre</li></ul>	<b>SAGUENAY-LAC-SAINT-JEAN</b> <ul style="list-style-type: none"><li>• Thérèse Belley</li><li>• André Potvin</li></ul>

.....

## ➔ BILANS DES COMITÉS CONSULTATIFS

---

---

Les comités consultatifs en développement de la main-d'œuvre (anciennement comités aviseurs) ont pour mandat de promouvoir et d'appuyer l'intégration de leur clientèle respective sur le marché du travail ainsi que leur maintien en emploi. Financés par la Commission des partenaires du marché du travail, les comités consultatifs regroupent plusieurs représentants du secteur de l'employabilité (secteur privé, centrales syndicales, organismes communautaires) et de divers ministères.



### Comité consultatif 45+

Le Comité consultatif pour les travailleuses et travailleurs de 45 ans et plus (CC45+) est composé de 8 membres représentant les organismes d'aide à l'emploi, 4 membres représentant les centrales syndicales, 3 membres représentant les CSMO, 2 membres représentant les organisations d'employeurs et d'un membre non-votant de la CPMT.

Pour l'année 2012-2013, le CC45+ avait deux grandes orientations :

1. CONTRIBUER À LA MISE EN PLACE OU À L'AMÉLIORATION D'ACTIONS, DE MESURES, D'INITIATIVES, DE STRATÉGIES DU MINISTÈRE, D'EMPLOI-QUÉBEC ET DE LA COMMISSION DES PARTENAIRES DU MARCHÉ DU TRAVAIL

2. CONTRIBUER À L'INSERTION, À LA RÉINSERTION ET AU MAINTIEN EN EMPLOI DE CLIENTÈLES CIBLES ET DES SOUS-GROUPES PAR LA PARTICIPATION À DIFFÉRENTS COMITÉS DE TRAVAIL

Afin de réaliser ces deux objectifs, le Comité a organisé une vaste consultation des partenaires (régionaux et sectoriels) du marché du travail sur le thème du maintien en emploi des travailleuses et des travailleurs de 45 ans et plus. Dans le cadre de cette consultation, 17 entrevues en profondeur ont été réalisées avec des directions des ressources humaines ainsi qu'un sondage auprès de plus de 400 travailleuses et travailleurs de 45 à 65 ans.

Cette consultation a été suivie par la « Rencontre nationale des partenaires du marché du travail » sur le thème du maintien en emploi, les 24 et 25 octobre 2012. Ce projet a été financé par la CPMT. L'avis sur le maintien en emploi des travailleuses et travailleurs de 45 ans et plus est en grande partie complété et devrait être transmis à la CPMT ainsi qu'à la ministre en 2013. C'est Francine Dubois (Services de Transition en Emploi) qui a pris la relève de la présidence du CC45+ depuis avril 2013.

Hélène Béland  
Directrice générale, Service de Transition en Emploi  
Présidente du CC45+ pour l'année 2012-2013



## Comité consultatif Femmes

Le Comité consultatif Femmes en développement de la main-d'œuvre connaît une période marquée par le changement et la production. Succédant à Christiane Carle, présidente du CCF de 2011 à 2013, Thérèse Belley a été nommée présidente pour l'année en cours. Martine Groulx et Nathalie Goulet occupent les postes de vices présidentes. Le CCF bénéficie également du soutien d'une nouvelle agente de la CPMT, madame Annie St-Germain.

### STRATÉGIE D'INTERVENTION À L'ÉGARD DE LA MAIN-D'ŒUVRE FÉMININE

Ce dossier est l'un des plus importants du CCF. Un comité d'Emploi-Québec fait le suivi de la mise en application de cette Stratégie aux niveaux national et régional. La rencontre tenue en juillet 2013 afin de faire le bilan 2011-2012 des actions menées auprès de la main-d'œuvre féminine dans les régions a permis le constat suivant : malgré la qualité des actions posées, la stratégie se déploie de façon variable et inégale d'une région à l'autre.

### ÉTUDE LES FEMMES ET LE MARCHÉ DU TRAVAIL : PORTRAIT STATISTIQUE

L'étude produite par Ruth Rose sera lancée à l'automne 2013, accompagnée d'un avis.

### RÉFORME DE L'ASSURANCE-EMPLOI

L'avis du CCF, destiné à la ministre Maltais, démontre les impacts spécifiques de la réforme pour la main-d'œuvre féminine. Entre autres, on y démontre qu'en 2012, 43 % des femmes étaient admissibles à des prestations, comparativement à 55 % chez les hommes.

### RÉFORME DE L'AIDE SOCIALE

Cet autre avis, destiné à la ministre Maltais, porte principalement sur l'aide aux personnes et aux familles. Il fait ressortir l'impact négatif et l'appauvrissement de certaines populations, notamment les femmes, déjà très vulnérables.

### RECOMMANDATIONS À L'ÉGARD DE TOUS POUR L'EMPLOI

Pour donner suite à une consultation de la CPMT sur les améliorations à apporter au programme à l'égard des populations cibles, Le CCF a présenté des recommandations qui portent sur l'importance que les personnes en stage puissent bénéficier de l'encadrement soutenu des organismes en employabilité, de même que sur la pertinence de mettre en place des mesures favorisant l'accès aux stages pour les femmes qui intègrent des métiers ou des milieux majoritairement masculins.

Thérèse Belley  
Directrice générale, Accès-Travail-Femmes  
Présidente du CCF pour l'année 2013-2014



## Comité consultatif clientèle judiciarisée

Le Comité consultatif clientèle judiciarisée adulte (CCCJA) regroupe, entre autres, 9 représentants d'organismes spécialisés dans le développement de l'employabilité des personnes judiciarisées et son objectif premier demeure la représentativité de cette clientèle ciblée et reconnue par la Commission des partenaires du marché du travail.

### LE CCCJA A TENU 5 RÉUNIONS AU COURS DE L'ANNÉE 2012-13 ET SES PRINCIPALES RÉALISATIONS SE RÉSUMENT AINSI :

- Poursuite du projet « Impacts du casier judiciaire » par la tenue de présentations sommaires. Ce projet en est à sa septième année et poursuit toujours son objectif de sensibilisation sur les impacts négatifs du casier judiciaire.
- Participation au Comité de suivi sur l'entente interministérielle, MSP/MESS, concernant la clientèle judiciarisée.
- Mise à jour de l'étude sur le profil de la clientèle judiciarisée.

- Organisation d'une rencontre spécifique pour les conseillères et conseillers en emploi œuvrant auprès de notre clientèle.
- Rédaction de notre rapport 2012-13 sur les résultats des services d'employabilité offerts dans les centres de détention du Québec.
- Dépôt d'un avis proposant le remboursement des frais de demande de « pardon » aux prestataires de l'aide-sociale judiciairisées désirant retourner sur le marché du travail.
- Une recherche sur la discrimination des personnes judiciairisées sur le marché du travail.
- Réalisation d'entrevues et la participation à des colloques concernant l'insertion au travail des personnes judiciairisées.

Comme à son habitude, le CCCJA est demeuré très actif en 2012-13 et son dynamisme relève des efforts bénévoles de ses membres, de sa coordonnatrice et de ses partenaires.

Michel Monette,  
Directeur général Via-Travail inc.  
Président du CCCJA



## Comité consultatif Jeunes

Le RSSMO et ses membres sont très actifs au sein du Comité consultatif Jeunes. En plus des rencontres régulières, nous avons participé aux comités d'orientation pour la production des avis.

Ainsi, les travaux du comité d'orientation de la recherche sur les *Jeunes éloignés du marché du travail* ont notamment conduit à la publication de l'avis du même nom déposé à la Commission des partenaires du marché du travail en janvier 2013.

Durant l'année, un second comité a été mis sur pied pour orienter une équipe de recherche qui a rencontré 140 jeunes immigrants âgés de 18 à 35 ans, dans le cadre de la recherche qui documente les obstacles à *L'Intégration en emploi vécus par les jeunes immigrants de première génération*. Issue de 18 groupes de discussion établis dans 7 régions administratives du Québec, cette étude a elle aussi mené au dépôt d'un avis en mars 2013.

Enfin, le comité d'orientation des travaux portant sur la place des jeunes dans la relève des organisations poursuit son travail. Le CCJ a aussi été consulté par Emploi-Québec sur diverses questions concernant les jeunes et produira un mémoire dans le cadre des consultations sur la nouvelle politique jeunesse.

Sylvie Baillargeon  
Directrice générale, Intégration jeunesse du Québec inc.  
Représentante du RSSMO au CCJ

.....

## VIE ASSOCIATIVE

.....

.....

### ➔ QUALITÉ RSSMO : ENGAGEMENT & EXPERTISE

---

---

13<sup>E</sup> COLLOQUE ANNUEL DU  
RÉSEAU DES SERVICES SPÉCIALISÉS DE MAIN-D'ŒUVRE

QUÉBEC, 25 ET 26 OCTOBRE 2012

80 CONGRESSISTES

36 ORGANISMES REPRÉSENTÉS (75 % DES MEMBRES)

CONFÉRENCE DÉVELOPPER  
UNE IDENTITÉ FORTE DE DIDIER REINACH

ATELIER DE CODÉVELOPPEMENT  
DU *PROJET D'INTERVENTION SPÉCIALISÉE*  
DE CAROLE COUTURIER

ASSEMBLÉE GÉNÉRALE ANNUELLE  
DES ORGANISMES MEMBRES DU RSSMO



## ➔ DÉVELOPPEMENT D'OUTILS PROMOTIONNELS

En continuité avec la refonte du logo du RSSMO, la nouvelle identité graphique du réseau figure maintenant sur les supports de communication tels le papier à lettres, les enveloppes et les cartes professionnelles. De même, le Réseau dispose maintenant de bannières style « Parapost » pour ses représentations dans les salons, colloques ou événements de formation.

La signature visuelle développée lors de la conception du *Guide pédagogique* sert aussi d'inspiration lorsque vient le temps d'imprimer des publications officielles du Réseau comme le Rapport annuel ou des dépliants, comme le plus récent « Répertoire des organismes membres 2013 ». Des exemplaires de ce dernier ont notamment été envoyés à un grand nombre de nos partenaires au cours de l'été 2013, afin de leur présenter notre Réseau et ses membres. Une lettre accompagnait ces envois, pour exposer notre démarche de qualité et notre projet d'intervention spécialisée.



## ➔ VISIBILITÉ SUR INTERNET



Pour illustrer le déploiement des membres du RSSMO à l'échelle de la province, une carte interactive peut maintenant être consultée sur le site web sur RSSMO ([rssmo.qc.ca/carte](http://rssmo.qc.ca/carte)). Cet outil permet de visualiser les 89 points de services du Réseau, de Cowansville à Dolbeau-Mistassini, en passant par Gatineau, La Malbaie et Cap-Aux-Meules!

Le RSSMO est aussi présent sur les réseaux sociaux depuis l'été 2013. Suivez-nous sur Facebook, Twitter et LinkedIn pour ne rien manquer de nos activités. Outre ce volet public, les membres ont accès à la section intranet du site Web, un lieu sécurisé qui stocke de nombreux documents pertinents à la vie associative. Au menu : les dossiers de l'heure, les archives et de l'information sur nos activités. Évidemment, les offres d'emploi continuent d'être publiées dans la section publique dédiée à cette fin, l'une des plus populaires de notre site.







## QUELQUES RÉALISATIONS DES MEMBRES

---

---



### Destination Travail du Sud-Ouest de l'île de Montréal

L'organisme œuvre au sein de plusieurs écoles la Salloises afin de favoriser la persévérance scolaire, notamment au Centre d'éducation des adultes de La-Salle. Cette année, l'organisme a mis sur pied un comité de persévérance scolaire au sein du centre, composé de la directrice, de la directrice adjointe, de quatre enseignantes et d'une intervenante du centre, ainsi que deux intervenants de Destination Travail œuvrant dans l'école. Le comité permet notamment d'assurer une collaboration dans la poursuite d'objectifs communs, de synchroniser l'approche auprès des élèves à risque, d'identifier les problèmes entravant à la persévérance scolaire des élèves et d'y apporter des solutions. Un questionnaire de dépistage des élèves à risque d'abandonner est également en développement et pourra être remis lors de la préinscription des élèves au centre.



### Gestion jeunesse

Le 14 mars 2013, au Centre des congrès de Québec, avait lieu le 30<sup>e</sup> gala des Fidéides, organisé par la Chambre de commerce et d'industrie de Québec. Événement d'affaires reconnu et hautement estimé des entrepreneurs, il récompense les entreprises qui se sont démarquées par leurs performances d'affaires exceptionnelles. Gestion Jeunesse s'est retrouvé finaliste dans la catégorie «OBNL, public et parapublic» pour son travail auprès des jeunes décrocheurs âgés de 15 à 17 ans.

La hausse de participation de 28% pour l'ensemble de ses programmes, la force de son réseau de partenaires, les résultats obtenus par les participants aux services de développement de l'employabilité, la stabilité de l'équipe de conseillers en emploi dévouée et compétente et l'approche clinique privilégiée qu'est la Réalité-Thérapie ont démontré la qualité des services offerts aux jeunes par cette organisation. Les deux autres finalistes étaient la Fondation de l'Université Laval et Opération Enfants Soleil. C'est ce dernier qui fût le lauréat pour cette catégorie.



## Intégration jeunesse du Québec

### MOBILYS

Intégration Jeunesse du Québec (IJQ), par le biais du Forum Jeunesse de l'Île de Montréal, a pu s'associer à la Fondation Mobilys. Celle-ci a pour but de mobiliser la communauté autour des projets en persévérance scolaire par le biais d'une page interactive. Deux projets sont particulièrement ciblés : Valorisation Jeunesse/Place à la relève et les activités au Centre Gédéon Ouimet.

### VALORISATION JEUNESSE/PLACE À LA RELÈVE

Intégration Jeunesse du Québec est mandataire de ce programme initié en 2009 par le Ministère de l'Immigration et des communautés culturelles et la Ville de Montréal. Il permet à des jeunes de 16 à 18 ans, principalement d'origine immigrante et issus des quartiers défavorisés de Montréal, d'occuper un emploi d'été valorisant durant 7 semaines.

Les jeunes sont recrutés et sélectionnés par les écoles secondaires pour leur réussite scolaire. Deux ateliers de préparation leur sont donnés. IJQ recrute les employeurs et effectue le jumelage. L'organisme offre aussi aux employeurs un atelier sur la gestion de la diversité. Un suivi en emploi est réalisé auprès des jeunes et des employeurs. Ceux-ci doivent accorder 20 % de temps à de la formation. Cette année, au 30 juin 2013, 345 jeunes étaient placés en emploi dans 152 milieux. (49 % privé, 25 % public, 26 % OSBL).



## La Jonction

### SALON EMPLOI ET FORMATION, CENTRE DE DÉTENTION DE QUÉBEC, MAI 2013

L'objectif était de donner de l'information scolaire et professionnelle à un grand nombre de personnes incarcérées et, par ricochet, de stimuler chez ces personnes l'émergence ou la consolidation d'un projet d'emploi ou scolaire en prévision de leur réinsertion dans la société. De plus, il était important que les personnes qui ne reçoivent pas de services par le biais des ressources en employabilité et en formation à l'intérieur des murs puissent tout de même avoir accès à de l'information sur les options offertes dans la communauté.

Quelques semaines après le salon, certaines personnes incarcérées ont demandé des services en employabilité ou en formation en vue de leur libération. Des personnes qui n'avaient jusqu'alors pas réfléchi à ce qu'elles feraient à leur sortie de détention ont fait une amorce de réflexion après cette journée. La majorité des exposants a été agréablement surprise du déroulement de l'événement et de l'accueil du personnel de la détention et du comité organisateur. La formule gagnante de visite par groupes de détenus, qui a permis un flot continu de visiteurs, a toutefois requis une logistique importante de la part du personnel et des organisateurs.



## MIRE

### LE TRANSFERT D'APPRENTISSAGE

Pour maximiser les fondements et les principales composantes de la communauté thérapeutique, MIRE a décidé d'ajuster la structure de son programme. Ainsi, le processus de changement issu de l'interaction entre les participants ne s'effectue plus uniquement au sein d'un seul et même groupe, mais se trouve accentué dans le cadre d'un transfert d'apprentissage d'un groupe à l'autre.

Depuis quelques mois, durant leur période de recherche d'emploi, les diplômés de MIRE contribuent activement à l'accueil et à l'intégration du groupe suivant. Ils se sont vus attribuer un ensemble de responsabilités telles la présentation du programme, la répartition des tâches et l'animation des réunions. Accompagner leurs successeurs dans les premiers pas de leur cheminement tisse l'esprit de communauté et renforce leurs sentiments de compétence et d'appartenance. Parallèlement, les nouveaux participants trouvent en cette expérience l'occasion de s'identifier à leurs prédécesseurs et de croire en un réel accomplissement.

Toutes ces conditions créent une atmosphère chaleureuse et bienveillante qui favorise la découverte et la réalisation de chacun.



## Service d'intégration au Marché du Travail de la Montérégie (I.M.T.M.)

### OUVERTURE DE LA BOUTIQUE BATIFOLERIE DÉCO!

C'est en 1998 que le Service IMTM démarre Batifolerie, une entreprise œuvrant à l'insertion socioprofessionnelle des personnes en difficulté. C'est par l'apprentissage dans le domaine de la couture et du service à la clientèle que Batifolerie confectionne tout un univers d'acquisition d'habiletés et d'habitudes de travail pour les participants aux divers programmes.

De fil en aiguille, l'entreprise grandit et inaugure le 12 novembre 2012 sa toute nouvelle boutique Batifolerie Déco! Cette nouvelle boutique offre aux amateurs de décoration des draperies, des accessoires de cuisine, des agencements floraux et plus encore. Batifolerie Déco a réuni près d'une centaine de partenaires, représentants du milieu communautaire, des affaires et politique, et d'amis pour lancer officiellement ses activités commerciales.

Mme Marie Malavoy, ministre de l'Éducation, du Loisir et du Sport, ministre responsable de la région de la Montérégie et députée de Taillon a présenté un discours d'ouverture lors de l'événement. Comme on peut lire sur son site web : mission accomplie pour Batifolerie!

## ORIENTATIONS POUR L'ANNÉE

# 2013-2014

Les actions posées par le RSSMO ne sont pas le fruit du hasard; elles s'inscrivent dans la vision commune partagée par tous ses membres et suivent les orientations stratégiques définies comme prioritaires pour la période 2011-2016.

C'est ainsi que le Réseau défendra sans relâche auprès des bailleurs de fonds la pertinence d'offrir des services spécialisés de main-d'œuvre accessibles. Cet enjeu se retrouve déjà au cœur de la majorité de nos représentations et l'argumentaire sera étoffé grâce à la refonte de la base de données du RSSMO. En effet, le Réseau vise une compilation de données selon ses propres critères de pertinence, et la forte implication de ses membres assurera le succès du projet.

La suite du Projet d'intervention spécialisée s'inscrit directement dans le travail d'ancrage de l'expertise des organismes membres du RSSMO. Maintenant que les intervenants disposent d'un guide clair et concis qui définit les bases de l'intervention spécialisée, la prochaine étape en est une d'appropriation et d'intégration des concepts clés dans la pratique de nos organisations. Une demande de financement des projets de mentorat sera déposée à la CPMT à l'automne 2013.

Cette cohésion de notre discours et de nos actions, par l'arrimage des critères d'accréditation avec les outils du Projet d'intervention spécialisée et une compilation de données pertinentes et révélatrices, est un atout majeur pour nos membres. En soutenant ses membres actuels et ceux à venir par des outils concrets et efficaces de formation, le RSSMO démontrera une fois de plus les nombreux avantages de faire partie d'une coalition forte et unie.

**LE RÉSEAU DES SERVICES  
SPÉCIALISÉS DE MAIN-D'ŒUVRE  
FÊTERA SES 15 ANS EN 2014!**

## RÉPERTOIRE DES MEMBRES

### Bas-Saint-Laurent

SAE Kamouraska  
[www.saek.ca](http://www.saek.ca)

Service Accès-Emploi  
[www.accesemploi.org](http://www.accesemploi.org)

Service de transition en emploi  
[www.transitionemploi.com](http://www.transitionemploi.com)

### Centre-du-Québec

Partance  
[www.emploi-partance.com](http://www.emploi-partance.com)

Services intégrés pour l'emploi  
[www.siemploi.com](http://www.siemploi.com)

### Chaudière-Appalaches

Service d'accroissement en employabilité de  
la main-d'œuvre des Etchemins (SAEMO)  
[www.saemoetchemins.com/](http://www.saemoetchemins.com/)

Accès-Emploi  
[www.rehabilitationdebeauce.com](http://www.rehabilitationdebeauce.com)

### Estrie

Centre de main-d'œuvre OPEX  
[www.opexemploi.com](http://www.opexemploi.com)

CIME inc.  
[www.cime-emploi.com](http://www.cime-emploi.com)

Intro-Travail / CJE du Granit inc.  
[www.introcje.ca](http://www.introcje.ca)

### Gaspésie-Îles-de-la-Madeleine

Option Emploi  
[www.cjeoptionemploi.com](http://www.cjeoptionemploi.com)

Horizon Emploi  
[www.horizonemploi.com](http://www.horizonemploi.com)

Coop Accès-travail GÎM  
[www.catgim.ca](http://www.catgim.ca)

Service d'aide à l'emploi d'Avignon  
Service d'aide à l'emploi des Îles  
Service d'aide à l'emploi Transit

### Lanaudière

Action RH  
www.actionrhlanaudiere.org

### Laurentides

CAP Emploi  
www.capemploi.ca

### Laval

Centre de main-d'œuvre OPEX'82  
www.asrsq.ca

### Mauricie-Bois-Francs

Groupe Profit-Shawinigan  
www.fccid.qc.ca/centreadrienneroy/

SIER Maison Radisson  
www.mradisson.ca

### Montréal

C.I.J.A.D. Inc.  
cijad-cjelaporte.org

I.M.T.M. Inc.  
www.imtm.ca

### Montréal

Carrefour Relance Inc.  
www.carrefourrelance.qc.ca

Centre de main-d'œuvre OPEX'82  
www.asrsq.ca

Centre Eureka Inc.  
www.centreeureka.org

SAE La Boussole,  
YMCA Centre-ville

www.ymcaquebec.org/fr/  
communautaires/service\_emploi

CODEM  
www.codem.qc.ca

Destination Travail  
www.destinationtravail.org

Emploi-Jeunesse  
emploi-jeunesse.org

Intégration Jeunesse du Québec Inc.  
www.ijq.qc.ca

Le Groupe Conseil Saint-Denis Inc.  
www.gcsd.qc.ca

L'Enjeu: Cap sur l'emploi  
www.lenjeu.org

Les Services d'intégration  
professionnelle  
www.sipcje.org

MIRE  
www.projetmire.com

Opération Placement Jeunesse inc.  
www.opj.ca

Programme d'information sur  
le travail et la recherche d'emploi  
de Montréal (PITREM)  
www.pitrem.org

Le Regroupement économique  
et social du Sud-Ouest (RESO)  
www.resomtl.com

Sorif inc.  
www.sorif.org

### Outaouais

Centre de placement spécialisé  
du Portage  
www.cpsp.ca

Service Intégration Travail Outaouais  
www.sito.qc.ca

### Québec

Centre d'apprentissage intensif  
de Québec  
www.caiquebec.ca

Centre de la Famille Valcartier  
www.forcedelafamille.ca

La Jonction  
www.lajonction.org

Le G. SEPT inc.  
www.gsept.com

Gestion Jeunesse inc.  
www.gestionjeunesse.qc.ca

### Saguenay-Lac-Saint-Jean

Service Relance Saguenay/  
Lac St-Jean  
www.servicerelance.com

Accès-Travail-Femmes  
accestravailfemmes.com

## ANNIVERSAIRES À SOULIGNER EN 2014

LE CENTRE D'INTÉGRATION  
JEUNESSE ADULTE (C.I.J.A.D.)  
CÉLÈBRERA SES 30 ANS  
D'EXISTENCE, ET LE SERVICE DE  
TRANSITION EN EMPLOI  
DE RIMOUSKI FÊTERA  
SON 20<sup>e</sup> ANNIVERSAIRE.  
BRAVO!

## ÉQUIPE DU RSSMO

KARINE GENEST, directrice générale  
JULIE KURTNES, agente de communication  
MYLÈNE CLAVREUL, agente de projet pour l'été 2013



De gauche à droite: Mylène Clavreul, Karine Genest et Julie Kurtness



**RSSMO**  
Réseau des services  
spécialisés de main-d'œuvre